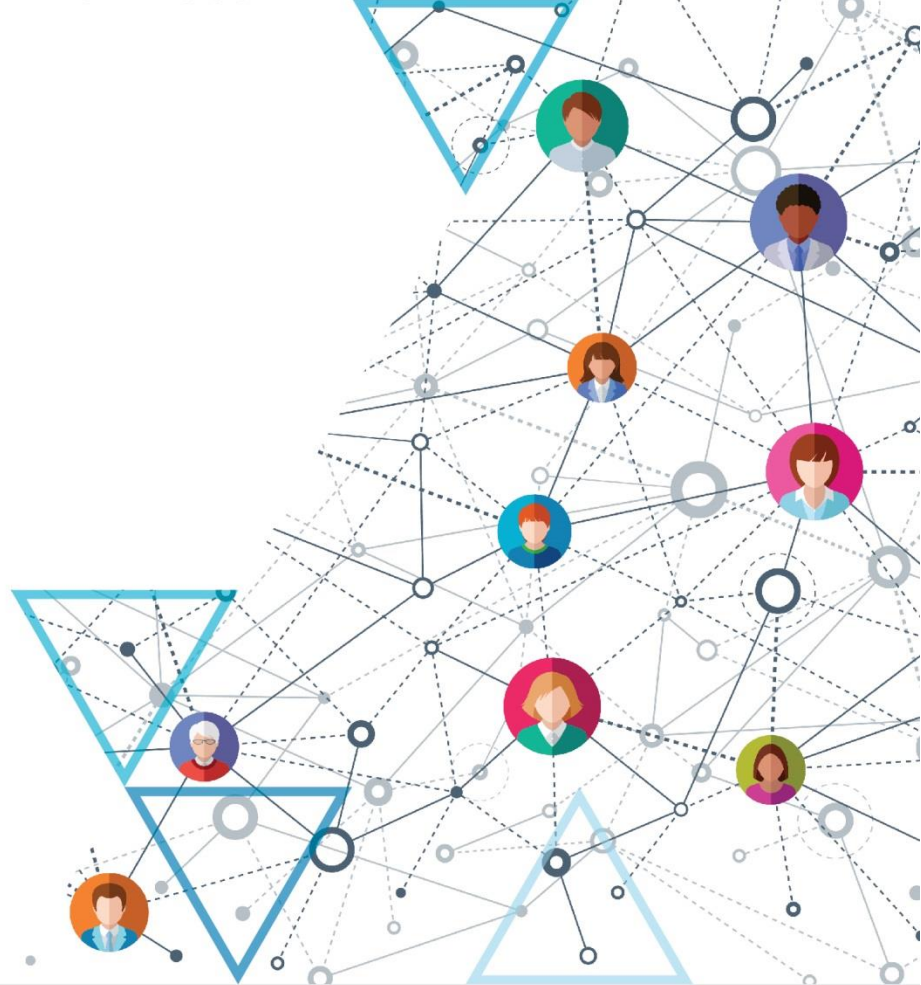
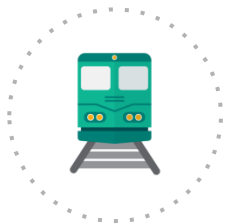


WORKPLACE WELLNESS SURVEY RUSSIA 2018

26 октября 2018
Deworkacy Moscow



Цель исследования



ДРАЙВЕРЫ

Что заставляет компании развивать WW-программы?



ИНСТРУМЕНТЫ

Какие инициативы реализуются ?



ОЦЕНКА РЕЗУЛЬТАТОВ

Какие критерии эффективности WW-программ применяются?



НЕОБХОДИМЫЕ ИЗМЕНЕНИЯ

Что делать для повышения эффективности WW-программ?

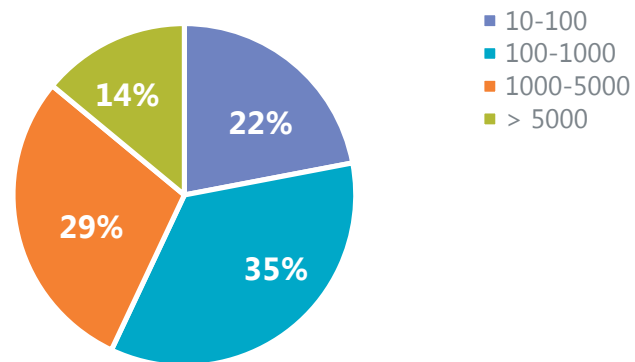
Участники опроса

	Потребительские товары и услуги	33%
	Фармацевтика и медицинское оборудование	15%
	Промышленное производство	11%
	Финансовый сектор	7%
	Автомобильная отрасль	6%
	Химическая промышленность	4%
	Информационные технологии	3%
	Добыча	3%
	Телекоммуникация	3%
	Другое	5%



85% международные
15% российские

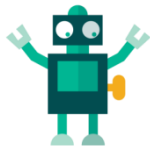
Количество работников в компании



Основные выводы 2018



63 % не имеют утвержденную программу развития и поддержания здоровья персонала



49 % уделяли внимание эмоциональному здоровью



9 % использовали инструменты для оценки рисков для здоровья работников



5 % проводят оценку эффективности WW-программ

Отсутствие:

- системного подхода
- использования объективных инструментов оценки рисков для здоровья
- анализа эффективности WW-инициатив



Эффективность программ по субъективной оценке:

27 % - считают эффективными

Данные 2018 в цифрах

95%

«1+» инициативы



49%

«1+» эмоциональное здоровье



42%

«3+» физическое здоровье
«1+» эмоциональное здоровье



Мероприятия по продвижению ЗОЖ и укреплению физического здоровья:

- Вакцинация - **80%**
- Корпоративный спорт - **46%**
- Дни здоровья - **45%**
- Физическая активность в офисе - **37%**
- Условия для здорового питания - **33%**
- Добровольные медицинские осмотры (чекапы) - **30%**
- Программы по борьбе с вредными привычками - **19%**
- Health Risk Assessment - **9%**
- Скрининговые обследования - **6%**

Программы эмоционального здоровья:

- Лекции / семинары - **27%**
- Программы психологической поддержки персонала - **24%**
- Йога, медитация - **17%**
- EAP - **11%**
- Оценка уровня стресса - **4%**

Динамика трендов 2017 vs 2018

Физическое здоровье и ЗОЖ

- + 20 % - вакцинация
- + 20% - мероприятий по ↑ физической активности
- + 3 % - дни здоровья

Эмоциональное здоровье

- + 14 % программы психологической поддержки персонала
- + 4 % ЕАР

Каналы коммуникаций

- Электронная почта, корпоративный портал и соц. сети
- Мобильные приложения

Безопасность и охрана труда

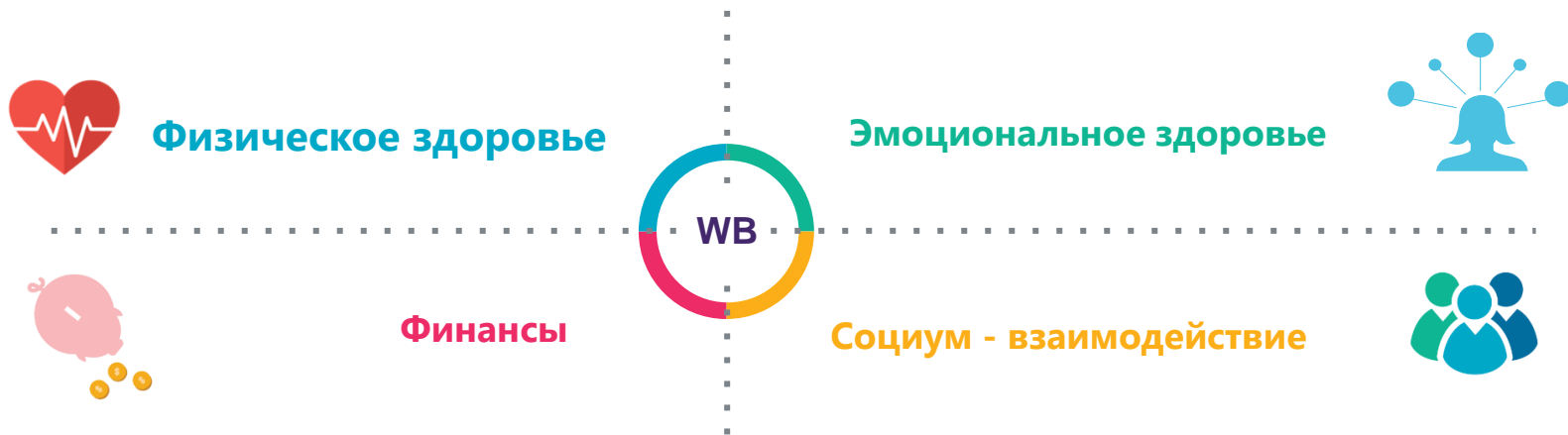
- +13 % ПМО на предприятиях торговли
- 21 % ПМО через страховщика по ДМС
- 5 % ПМО через клинику и страховщика




Видение Mercer Marsh Benefits (1/2)



Построение программ благополучия персонала (well-being) является устойчивой глобальной тенденцией и стратегической задачей HR-профессионалов во всем мире.



Видение Mercer Marsh Benefits (2/2)



Трансформация от WW к WB

Оценка WB сотрудников

Выбор инструментов, которые позволят объективно оценить все сферы WB: физическое и психологическое благополучие, карьеру, финансы, социум.

Кастомизированная WB-программа

Разработка и реализация долгосрочной стратегии и программы WB на основе данных конкретной компании в соответствии с ее миссиями и целями.

Оценка эффективности (ROI / VOI)

с применением количественных показателей и финансовых инструментов.